



臺南市登革熱疫情週報

2023/7/2—2023/7/8(Week 27, 2023)

(一)全國疫情

2023 年登革熱全國確定病例數：(1 月 1 日起，依發病日計)

■本土病例數：255

■境外移入病例數：59

(二)台南市疫情(第 27 週)

登革熱：

■新增 164 例本土病例

■新增 0 例境外移入

屈公病：

■新增 0 例本土病例

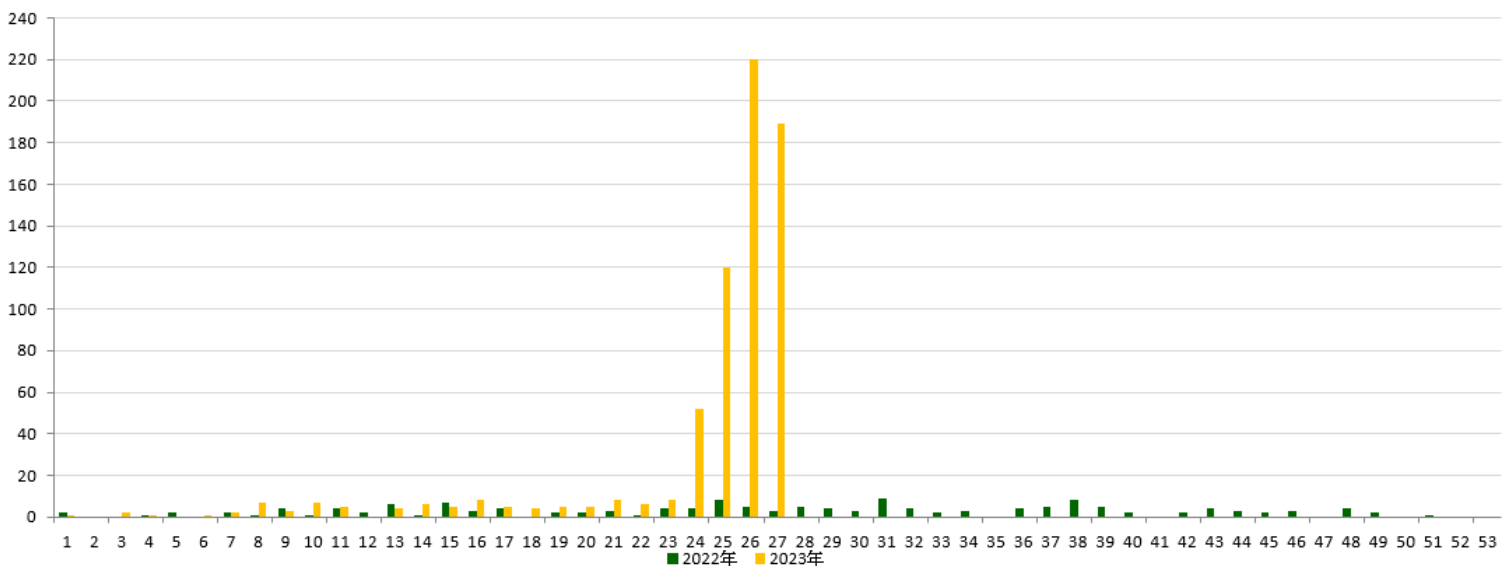
■新增 0 例境外移入

本市 2023 年至第 27 週
確定病例及同期比較(依發病日計)

發病年	登革熱			屈公病		
	本土	境外	總計	本土	境外	總計
2018	0	8	8	0	1	1
2019	8	23	31	0	0	0
2020	0	5	5	0	1	1
2021	0	1	1	0	0	0
2022	0	0	0	0	0	0
2023	231	7	238	0	0	0

登革熱國際間旅遊疫情建議

第一級(注意)：越南、菲律賓、印尼、馬來西亞、斯里蘭卡、印度、新加坡



2022 年/2023 年第 1-52 週本土通報數同期比較

二、臺南市病媒蚊密度調查

7/02~7/08(第 27 週)病媒蚊密度調查共完成 157 里次

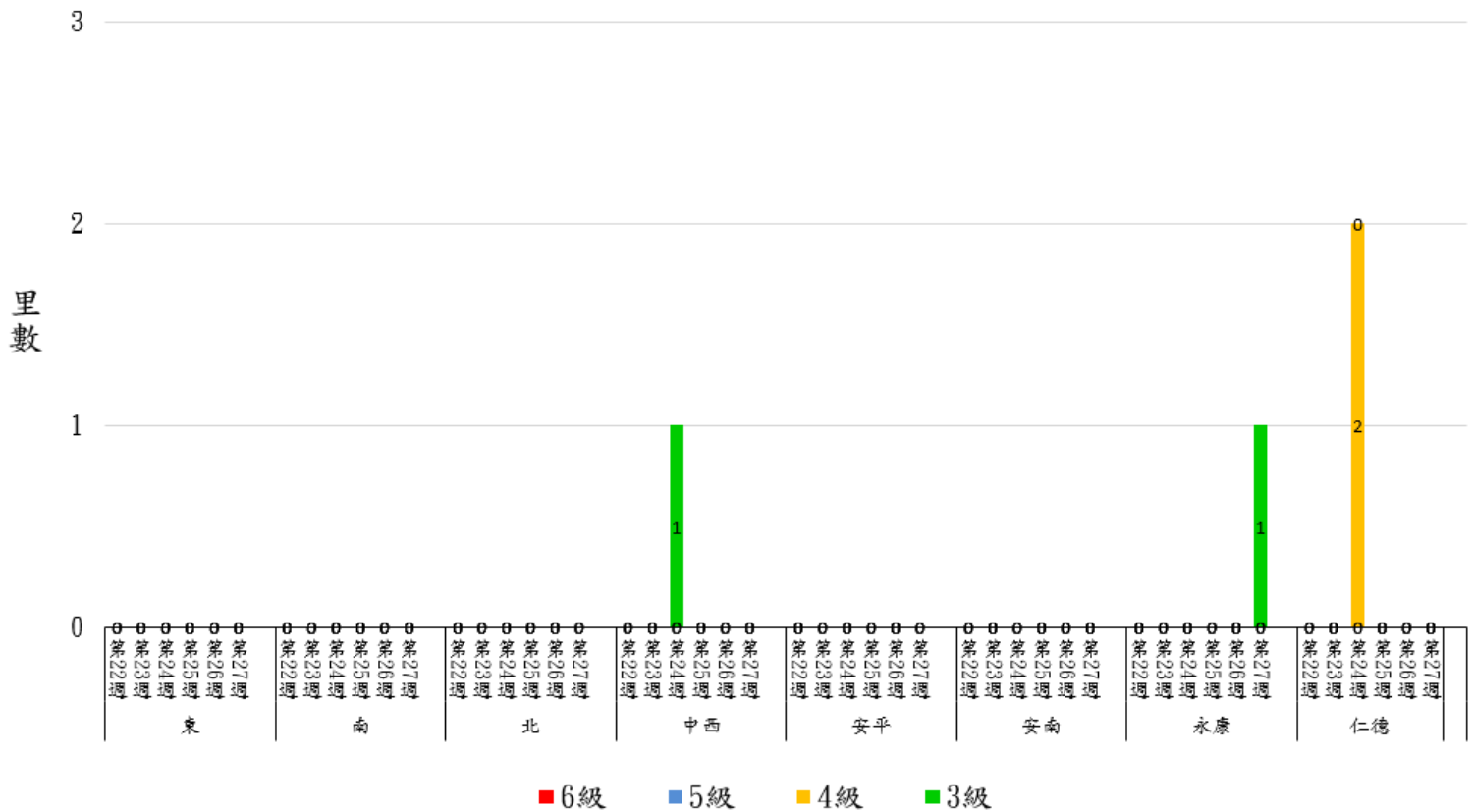
6/25~7/01(第 26 週)病媒蚊密度調查共完成 109 里次，級數分布如下：

級數 日期	★0 級	1 級	2 級	3 級	4 級	5 級	6 級
7/2-7/8 (第 27 週)	120 里次 (76.43%)	32 里次 (20.38%)	4 里次 (2.55%)	1 里次 (0.64%)	0 里次 (0%)	0 里次 (0%)	0 里次 (0%)
6/25-7/1 (第 26 週)	83 里次 (76.15%)	22 里次 (20.15%)	4 里次 (3.67%)	0 里次 (0%)	0 里次 (0%)	0 里次 (0%)	0 里次 (0%)
近 2 週 增減百分比	+0.28%	+0.23%	-1.12%	+0.64%	+1.28%	0%	0%

第 27 週：本週 3 級-永康區埔園里(預計下週複查)

第 26 週：本週無 3 級以上里別

112 年第 22 週至 112 年第 27 週臺南市人口監測區密度調查布氏級數 3 至 6 級比較圖



★請區公所針對 1 級以上里別加強民眾衛教及孳生源清除。

*當週百分比=當週各級數之里次/當週調查總完成里次

三、臺南市監測區誘卵桶監測

目前監測 10 個監測區（東區、南區、北區、中西區、安平區、安南區、永康區、仁德區、新營區、歸仁區）271 里共 3,252 點。

★陽性點：1,278 (陽性率 39.3%)

：連續兩週卵數>250 粒里別，計 0 里

：連續兩週陽性率>40%里別，計 51 里

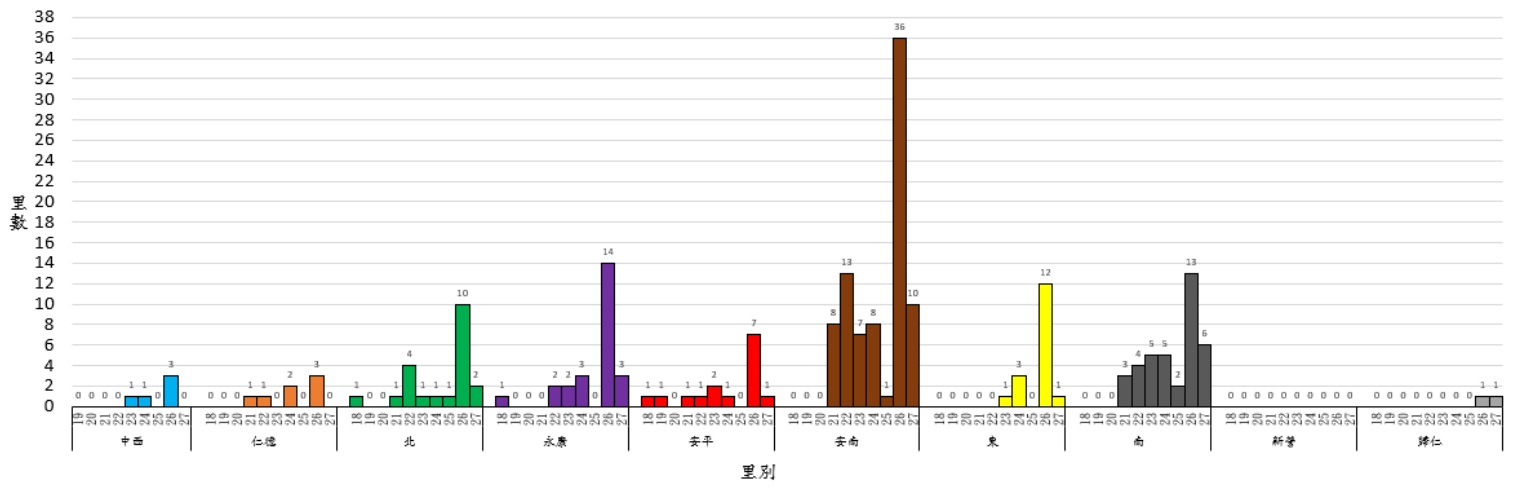
：連續兩週陽性率>60%里別，計 19 里

★監測日期：2023/7/2~2023/7/8(第 27 週)

區別	里數	卵數>250 粒	里數	陽性率>40%	里數	陽性率>60%
中西區	0		14	法華里、西賢里、小西門里、西湖里、永華里、南美里、南門里、淺草里、城隍里、郡王里、五條港里、藥王里、赤嵌里、兌悅里	0	
仁德區	0		7	仁和里、後壁里、中洲里、二行里、新田里、文賢里、仁德里	0	
北區	0		10	中樓里、小北里、振興里、文元里、成功里、重興里、大興里、大豐里、仁愛里、正覺里	2	永祥里、元美里
永康區	0		21	復興里、中華里、大橋里、網寮里、王行里、西灣里、烏竹里、北灣里、永明里、復國里、新樹里、大灣里、中興里、二王里、北興里、五王里、神洲里、三合里、三民里、東灣里、塩興里	3	東橋里、甲頂里、西勢里
安平區	1	建平里	5	怡平里、億載里、平通里、王城里、華平里	1	漁光里
安南區	0		31	總頭里、新順里、海南里、州南里、淵東里、塩田里、溪北里、溪心里、幸福里、城南里、頂安里、安慶里、塭南里、大安里、海東里、城東里、城中里、佃東里、安東里、安西里、州北里、布袋里、東和里、理想里、溪頂里、原佃里、安和里、梅花里、佃西里、媽祖宮里、長安里	10	學東里、公親里、淵西里、南興里、國安里、砂崙里、鹿耳里、溪墘里、公塭里、海佃里
東區	0		17	新東里、大學里、路東里、大德里、裕農里、成大里、龍山里、虎尾里、忠孝里、德高里、大同里、德光里、小東里、後甲里、和平里、崇明里、崇誨里	1	衛國里

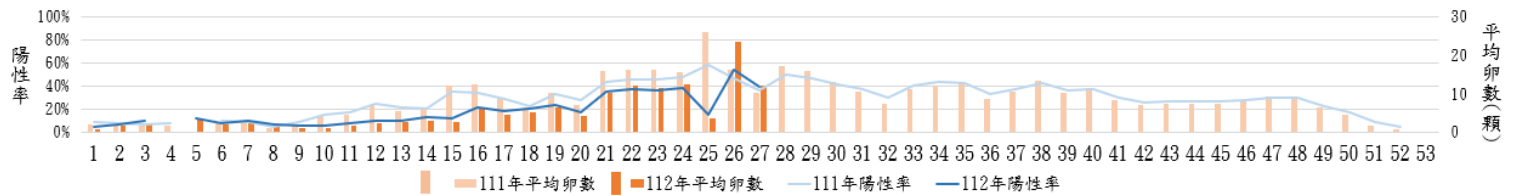
區別	里數	卵數>250粒	里數	陽性率>40%	里數	陽性率>60%
南區	0		10	金華里、大林里、開南里、鹽埕里、新興里、光明里、建南里、竹溪里、廣州里、明亮里	6	鯤鯨里、新昌里、明德里、再興里、國宅里、大成里
新營區	0		1	忠政里	0	
歸仁區	0		2	南保里、文化里	1	辜厝里

112年第18週至112年第27週臺南市監測區誘卵桶監測陽性率高於60%各區里數比較圖

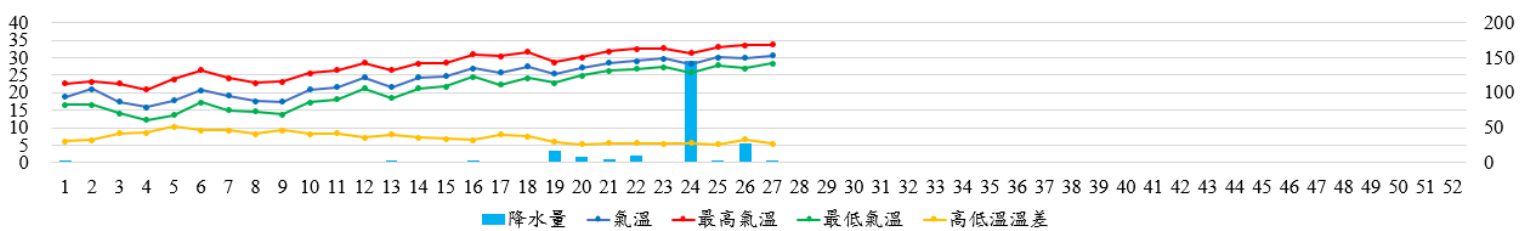


四、臺南市 111 年與 112 年誘卵桶監測區同期比較

臺南市監測區誘卵桶陽性率與平均卵數趨勢比較圖(111年與112年)



112年臺南市週平均溫度與累計雨量



致～市民防疫小叮嚀

- ★第 27 週本市監測區病媒蚊密度調查達 3 級里別為永康區埔園里(預計下週複查)；登革熱防治中心將持續針對誘卵桶陽性率仍大於 60%之里別進行複查，並提供環保局做為規劃預防性戶外環境防治參考。請里鄰長動員社區民眾清除積水容器，避免病媒蚊孳生；倘有疑似登革熱症狀請儘速就醫，避免潛伏期遭病媒蚊叮咬散播登革熱病毒於社區，造成疫情於環境中爆發。
- ★請民眾應定期檢查家戶內外積水容器，落實「巡、倒、清、刷」，避免孳生病媒蚊影響自己與家人的健康，防治中心亦會持續貫徹強力執法，針對登革熱病媒蚊孳生源加強取締，無勸導改善期，一經查獲將依傳染病防治法第 25 條逕行舉發，並將依同法第 70 條處新臺幣三千元以上一萬五千元以下罰鍰，決不寬貸。
- ★人口移動迅速，各區民眾皆要提高警覺加強自身防蚊措施，盡量穿著淺色長袖長褲，並適時使用經衛生福利部核可之防蚊藥劑，由於第一型登革熱病毒感染症狀不明顯，與感冒或新冠肺炎感染症狀相似，如有發燒、頭痛、後眼窩痛、肌肉痛、關節痛、骨頭痛、出疹等疑似登革熱症狀應立即就醫並主動告知旅遊史。如果您經確診為登革熱，請您務必注意出現症狀後五天內盡量穿著長袖衣褲及睡覺時吊掛蚊帳，避免經由病媒蚊叮咬而將體內的登革熱病毒散播出去，感染到您最親近的家人或周遭的鄰居；另籲請臺南市所有的醫療院所應加強通報警覺，如發現民眾有不明原因發燒或上述疑似症狀，且有仁德區、東區及永康區活動史時，請進行登革熱 NS1 快篩輔助診斷，以利及早發現隱藏個案，避免疫情持續於社區中擴散。
- ★為讓市民能了解登革熱疾病的傳播及相關防治的內容，於衛生局網站上設有登革熱專區，網址為：<https://health.tainan.gov.tw/>，專區內有宣導專區、最新病例統計、快篩診所及地點及最新訊息等，此外也提供淺顯易懂的圖卡，讓市民透過圖卡更容易了解登革熱的症狀及防治。
- ★呼籲民眾即刻巡查及清除家戶內外積水容器，0.5 公分積水都會成為孳生病媒蚊子的溫床，為了自己與家人的健康，動員孳清刻不容緩，沒有病媒蚊就沒有登革熱，全民落實「巡、倒、清、刷」，共同守護臺南健康家園。本市登革熱 NS1 快篩合約院所相關資訊請參閱臺南市政府登革熱防治中心網頁 <https://gov.tw/zv9> 或 06-3366366 防疫專線。

～請落實住家內(外)環境積水容器「巡、倒、清、刷」，以免孳生蚊蟲也避免受罰～

臺南市政府登革熱防治中心提供